

INFORME DE PROGRESO 2012



marwen calsan
GRUPO DE EMPRESAS



....Contenido de la memoria

<i>Carta de Renovación de compromiso</i>	4
<i>Información General</i>	5
<i>Trayectoria hacia la Sostenibilidad</i>	5
<i>Desafío 2012</i>	6
<i>Panorama 2012: Dimensión Económica, Ambiental y Social</i>	8
<i>Grupo Marwen Calsan.</i>	9
La Filosofía	9
Visión.	9
Misión	9
Valores	10
Estructura	10
<i>Mapa de Ruta: Herramientas de sostenibilidad</i>	11
Política de Gestión Integrada.	11
Política energética; Protocolo energético	12
Política Ambiental	13
Código Ético de conducta.	14
Política de igualdad	15
<i>Organizadores: Vigilantes de Sostenibilidad</i>	16
Comité de dirección	16
Grupo RS	17
Comisión de Sistemas de Gestión: Calidad, Medio Ambiente, Prevención y Energía	17



<i>Servicio de Atención y Resolución de consultas</i>	18
<i>Canal de Comunicación y Marketing.</i>	18
Revistas	18
Redes Sociales	19
Páginas Web	19
<i>Grupos de Interés</i>	19
Equipo Humano	20
Clientes	25
Proveedores	29
Administración Pública	32
Instituciones y Organizaciones Sociales	35
<i>Sinergias mantenidas con otras organizaciones</i>	36
<i>Premios</i>	37
<i>Calendario de Actuaciones</i>	39
<i>Progreso de implantación de los 10 principios</i>	40
Principio 1: Las entidades deben apoyar y respetar la protección de los Derechos Humanos fundamentales, reconocidos internacionalmente, dentro de su ámbito de influencia.	40
Principio 2: Las entidades deben asegurarse de que sus empresas no son cómplices en la vulneración de los Derechos Humanos.	41
Principio 3: Las entidades deben apoyar la libertad de afiliación y el reconocimiento efectivo del derecho a la negociación colectiva.	41
Principio 4. Las entidades deben apoyar la eliminación de toda forma de trabajo forzoso o realizado bajo coacción.	43
Principio 5. Las entidades deben apoyar la erradicación del trabajo infantil.	44
Principio 6. Las entidades deben apoyar la abolición de las prácticas de discriminación en el empleo y la ocupación.	44



Principio 7. Las entidades deberán mantener un enfoque preventivo que favorezca el medio ambiente.	46
Principio 8. Las entidades deben fomentar las iniciativas que promuevan una mayor responsabilidad ambiental.	46
Principio 9. Las entidades deben favorecer el desarrollo y la difusión de las tecnologías respetuosas con el medio ambiente.	48
Principio 10. Las entidades deben trabajar contra la corrupción en todas sus formas, incluidas extorsión y soborno.	49

CARTA DE RENOVACIÓN DE COMPROMISO

CARTA DE RENOVACIÓN DE COMPROMISO CON EL PACTO MUNDIAL

En Jaén a 4 de Octubre de 2012
Grupo Marwen Calsan S.L
B23627375

Estimados miembros de la Red Española del Pacto Mundial:

Este es el 3^{er} año en el que GRUPO MARWEN CALSAN desea renovar su compromiso con la iniciativa del Pacto Mundial y continuar así en el compromiso de los 10 Principios universales de conducta y acción en materia de Derechos Humanos, Normas Laborales, Medio Ambiente y Lucha contra la Corrupción.

En nuestra andadura por 2012 tenemos que destacar la **INNOVACIÓN** e **INTERNACIONALIZACIÓN** como las estrategias que nos han permitido ir avanzando y posicionarnos en estos momentos tan críticos para la economía y además darnos la posibilidad de seguir creciendo. Por lo tanto, aun siendo un año duro y complejo, podemos decir que ha sido un año satisfactorio para la compañía, pues hemos conseguido superar en cuanto a la **dimensión económica** nuestra cifra de negocio del 2011 en más de un 20%.

Si revisamos nuestras acciones relativas a la **dimensión social** debemos decir que hemos continuado con nuestra aportación económica a entidades sin ánimo de lucro y que trabajan para hacer más justo y solidario nuestro entorno, sin olvidar a nuestros trabajadores, los cuales han obtenido beneficios sociales que le permiten conciliar mejor su vida laboral y familiar.

Si hablamos de la **dimensión ambiental**, esta sigue siendo un pilar fundamental para el desarrollo de nuestras líneas de negocio, reforzando nuestro compromiso con el medio ambiente, renovando nuestra certificación **ISO 14001** y actualizando a la **ISO 50001** nuestro sistema de Gestión Energética. Además hemos sido capaces de reducir nuestra HUELLA DE CARBONO respecto al 2011.


Atentamente
Javier Martínez Calahorra
Presidente Ejecutivo de Grupo Marwen Calsan



INFORMACIÓN GENERAL

DATOS DE CONTACTO

Razón Social	GRUPO MARWEN CALSAN S.L		 marwen calsan GRUPO DE EMPRESAS
Domicilio Legal	Parque Científico-Tecnológico GEOLIT, Autovía A-44, km. 22,5. 23620 Mengíbar, Jaén (ESPAÑA) Tfno. +34 953 37 30 01 Fax. +34 953 37 30 19		
Delegaciones	Nacional	Almería, Madrid, Toledo, Barcelona, Palma de Mallorca, Cádiz, Gran Canaria, Málaga, Huelva	
	Internacional	Buenos Aires (Argentina) Bogotá (Colombia) Tánger (Marruecos) Malopolska (Polonia) Oporto (Portugal) Itabira (Brasil)	Santiago de Chile (Chile) Montevideo (Uruguay) Nouakchott (Mauritania) Leskovac (Serbia) México DF (México)
Representante Legal	Antonio Javier Martínez Calahorro jmartinez@marweningeneria.com		
Actividades	Prestar servicios de Ingeniería y Consultoría, en las áreas de ENERGÍA, MEDIOAMBIENTE, DESARROLLO EMPRESARIAL, INNOVACIÓN, NUEVAS TECNOLOGÍAS, COMUNICACIÓN Y CAPACITACIÓN.		

TRAYECTORIA HACIA LA SOSTENIBILIDAD

Durante el 2012, la compañía ha sufrido una serie de reformas estructurales que han logrado potenciar la capacidad innovadora, de regeneración y de adaptación de la pequeña compañía en un mercado global, competitivo, cambiante, exigente y de reducidas oportunidades de negocio en el ámbito nacional. Todo ello, sin olvidar la Misión, Visión y los Valores con los que en 2008 se fundó GRUPO MARWEN CALSAN,

manteniendo vigentes nuestras políticas de Calidad, Medio Ambiente y Gestión Energética.

Bajo los criterios marcados por GRI, esta Memoria de Sostenibilidad pretende ser la voz de la compañía y servir de guía para los visitantes que recibe GRUPO MARWEN CALSAN y que muestran interés en conocer la trayectoria recorrida por el grupo durante el 2012. Esta guía de carácter público, puede visualizarse, junto con los resultados de años anteriores, en la página web de la entidad (www.grupomarwencalsan.com). Por otro lado, ponemos a disposición una dirección de correo electrónico (rse@grupomarwencalsan.com), en la que se os invita a enviar todas las sugerencias, que permita a la entidad seguir por el camino de la Mejora Continua y alcanzar la Excelencia Empresarial.

DESAFÍO 2012

El principal desafío al que se ha enfrentado la compañía durante el 2012 ha sido la situación de crisis financiera, en la que mantener al personal, crear oportunidades de negocio y crecer empresarialmente ha supuesto un doble esfuerzo, de compromiso y reestructuración interna, en cuanto a gestión empresarial se refiere.

Durante 2012 se han planteado muchos desafíos, los cuales han sido superados con éxito:

Desafío	Retos Superados
Planificar los esfuerzos de cada una de las líneas de negocio. Reducir gastos innecesarios. Unificar los esfuerzos. Mejorar las técnicas de búsqueda de negocio.	Tras la revisión del modelo de negocio de Grupo Marwen Calsan, y con el fin de superar los obstáculos de la crisis, se llega a la solución de unificar dos líneas de negocio; ANLUC CREATIVOS E IT VIRUT@L se fusionan para crear IT CONSULTORA . Una renovada línea de negocio especializada en diseñar, desarrollar e implementar servicios avanzados a empresas basados en la innovación, las nuevas tecnologías y el desarrollo empresarial
Mantener nuestros Sistemas de Gestión, y conseguir la certificación internacional ISO 50001:2011 de Gestión Energética.	En Junio de 2012 se llevó a cabo el proceso de Auditoría Externa, en el que se renueva la certificación en ISO 9001:2008, en ISO 14001:2004 y se ha cambiando la UNE 16001, por la ISO 5001:2011 de Gestión Energética.

<p>Conseguir una facturación global de 440.000 €.</p> <p>Mantener el Ratio facturación total / trabajadores.</p>	<p>Con un total de 652.403,45 €, a fecha 31 de Diciembre de 2012 la facturación de Grupo Marwen Calsan, no solo supera el objetivo propuesto para 2012, sino que además se mejora con respecto a las cifras globales obtenidas en 2.011.</p> <p>El ratio de facturación se sitúa en 40.775,2 €/trabajador, mejorándolo con respecto a los resultados de años anteriores</p>
<p>No bajar de 11 trabajadores.</p>	<p>Además de mantenerse los 14 trabajadores del año 2011, se ha incrementado en 2, finalizando el año, con un total de 16 trabajadores directos del Grupo.</p>
<p>Mantener el posicionamiento y el radio de actuación, nacional e internacional.</p>	<p>En 2012, no sólo se mantuvieron las delegaciones abiertas en años anteriores, sino que además nos expandimos hacia Cádiz y Colombia.</p>
<p>Mantener el beneficio de los Empleados con Becas de Formación.</p>	<p>En 2012 se continuo con el programa de Becas de Formación, aunque hay que destacar que se solicitaron menos cursos.</p>
<p>Inculcar la cultura del Emprendimiento en los jóvenes de la Provincia.</p>	<p>En 2012 se ha llevado a cabo la iniciativa LA AVENTURA DEL EMPRENDIMIENTO, en la que hemos atendido a más de un centenar de alumnos de los distintos Institutos de la Provincia de Jaén.</p>
<p>Seguir potenciado actividades deportivas con el Club Deportivo Marwen</p>	<p>En 2012 se participó en las Carreras Populares que año tras año se celebran en la Ciudad de Jaén.</p>
<p>Continuar apoyando a los principios del Pacto Mundial.</p>	<p>En 2012, no solo ratificamos nuestro apoyo a la iniciativa del Pacto Mundial, sino que además enviamos nuestro primer informe de progreso.</p>
<p>Política de Reducción de la Huella de Carbono</p>	<p>En 2012, firmamos el manifiesto de Acción de CO2:</p> <p>“Conscientes de que mejorar el comportamiento energético de los edificios es una de las mejores maneras de materializar nuestro compromiso con el cambio climático, la salud de los ciudadanos y el bienestar de nuestros trabajadores, declaramos nuestra</p>



voluntad de:

Mejorar el rendimiento energético de los espacios que diseñamos, construimos, comercializamos u operamos:

- Promoviendo la mejora del rendimiento de los espacios que diseñamos, construimos, comercializamos u operamos, actuando sobre los propios edificios y sus equipamientos,
- y fomentando la implantación de hábitos y medidas de eficiencia energética entre trabajadores, proveedores, clientes y ciudadanos.”

PANORAMA 2012: DIMENSIÓN ECONÓMICA, AMBIENTAL Y SOCIAL

2012

Indicadores Económicos			
	GRI		
1	EC1	Cifra de negocios (€)	652.403,45
2	EC1	Total Activo (€)	371.446,40
3	EC1	Beneficios (€)	17.184,44
4	EC1	Fondos propios (€)	127.559,08

2012

Indicadores Medioambientales			
	GRI		
5	EN3	Consumo de energía eléctrica por persona (kWh/persona)	714,125
6	EN22	Nº tóner reciclados (nº de retiradas)	41
7	EN1	Consumo de papel por persona (folios / persona)	2.065,50
8	EN16	Huella de carbono corporativa (tn _{eq} CO ₂)	43,66

2012

Indicadores Sociales			
	GRI		

9	LA2	Nº de empleados TC2 de diciembre	16
10	LA1	% Contratos indefinidos	31,25%
11	LA13	% Mujeres	43,75%
12	LA13	% Mujeres en puestos directivos	42,86%

GRUPO MARWEN CALSAN.

Fundada en 2008, por Antonio Javier Martínez Calahorro, GRUPO MARWEN CALSAN es una corporación jiennense, asentada en otras regiones nacionales e internacionales, diseñada para prestar servicios de Ingeniería y Consultoría, en las áreas de ENERGÍA, MEDIOAMBIENTE, DESARROLLO EMPRESARIAL, INNOVACIÓN, NUEVAS TECNOLOGÍAS, COMUNICACIÓN Y CAPACITACIÓN.

LA FILOSOFÍA

“Satisfacer las necesidades de las generaciones presentes sin comprometer las del futuro para atender sus propias necesidades”

Declaración de Sostenibilidad

Rio de Janeiro, 1992

VISIÓN.

Ser una compañía de referencia, responsable, eficiente, comprometida con el medio ambiente y capaz de competir globalmente.

MISIÓN

Satisfacer las necesidades de los clientes, ofreciendo servicios de alta calidad respetando el medio ambiente; Satisfacer las necesidades de los empleados, ofreciendo la posibilidad de desarrollarse profesionalmente; Satisfacer las necesidades financieras, maximizando la rentabilidad de la empresa.

VALORES

ORIENTACIÓN AL CLIENTE: ofreciendo excelencia en la prestación de servicios.

INTERÉS POR LAS PERSONAS: creando un ambiente óptimo de trabajo y asegurando la oportunidad de desarrollo profesional.

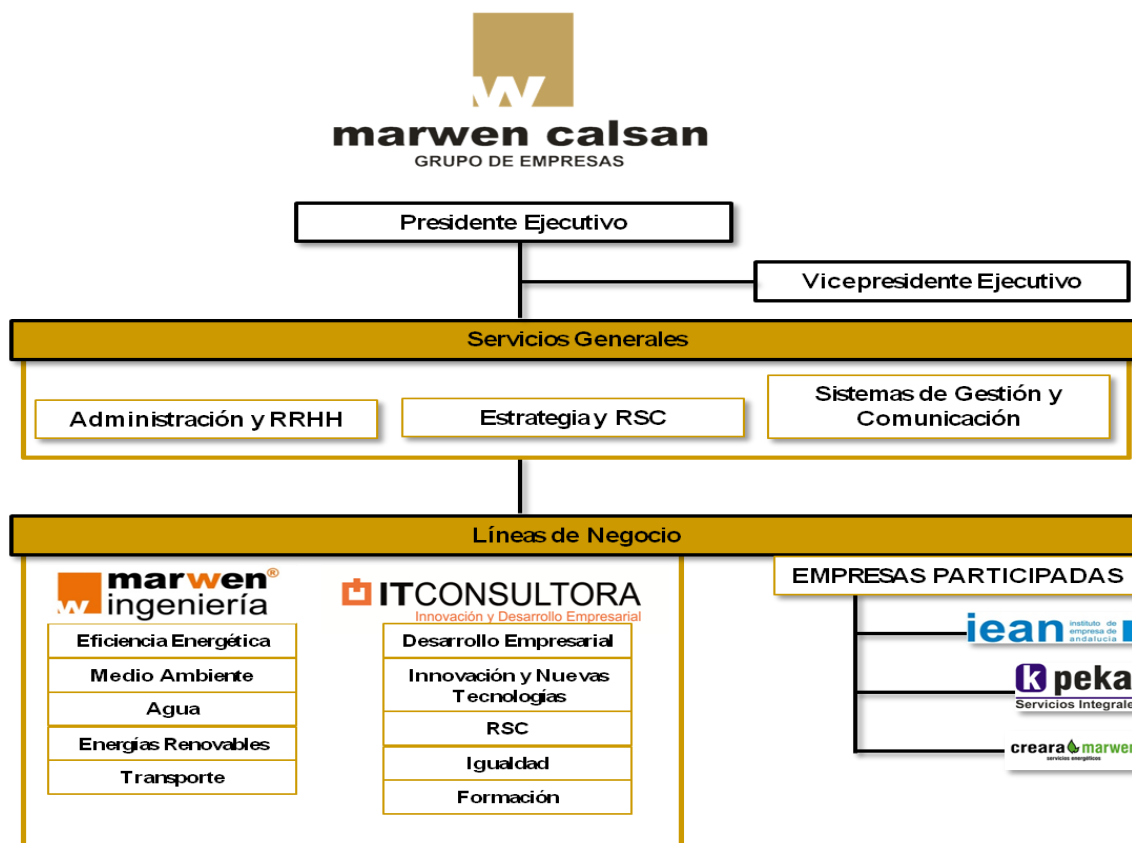
INNOVACIÓN: apostando por la mejora continua y la innovación como herramientas para alcanzar la excelencia.

SOSTENIBILIDAD: con un proyecto empresarial apoyado en criterios de responsabilidad económica social y medio ambiental.

BÚSQUEDA DE RESULTADOS: trabajando por objetivos y con planes de trabajo estructurados para así obtener una rentabilidad creciente y sostenible.

RESPONSABILIDAD SOCIAL: estando en contacto permanente con la sociedad, formando parte de ésta.

ESTRUCTURA



MAPA DE RUTA: HERRAMIENTAS DE SOSTENIBILIDAD

La consecución de la entidad durante estos cinco años de andadura, ha sido posible gracias a las indicaciones de un mapa de ruta que hacen avanzar a GRUPO MARWEN CALSAN hacia la cima del éxito;

POLÍTICA DE GESTIÓN INTEGRADA.

Los integrantes de Grupo Marwen Calsan, tienen como obligación y deber el prestar un servicio diferenciado, que satisfaga al cliente, cumpliendo con los requisitos establecidos, tanto legales aplicables, como cualquier otro que la organización suscriba, incluyendo en estos los de carácter ambiental, y energético. Todo ello, dentro de un marco de desarrollo sostenible, asumiendo un modelo empresarial de presente y de futuro, en el que está involucrando todo el personal de la organización, basado en un compromiso social, en la prevención de la contaminación, y en la mejora continua del Sistema de Gestión.

MÁXIMA SATISFACCIÓN DEL CLIENTE

- Buscar la solución más adecuada para cada cliente, mediante el estudio de sus necesidades, y la planificación, y control del diseño y de la ejecución del proyecto.
- Solucionar ágilmente cualquier problema relacionado con las actividades realizadas.
- Analizar pormenorizadamente las reclamaciones, sugerencias y propuestas de los clientes.

MEJORA COMPETITIVA DE LA EMPRESA

- Apostar fuertemente por la innovación y el desarrollo de las nuevas tecnologías, ofreciendo al mismo tiempo servicios de gran calidad y de precio competitivo.
- Dotar a la organización de los medios profesionales y técnicos idóneos, para el óptimo desarrollo del sistema.
- Velar por la satisfacción y el bienestar de los trabajadores, atendiendo a sus



necesidades.

RESPECTO POR EL MEDIO AMBIENTE

- Implantar buenas prácticas ambientales relacionadas con la utilización eficiente de los recursos naturales y el manejo de los residuos.
- Evaluar los efectos ambientales de nuestras actividades, y la puesta en práctica de las medidas preventivas necesarias.

MEJORA CONTINUA DEL DESEMPEÑO ENERGÉTICO

- Analizar detalladamente aspectos energéticos, implantando acciones oportunas que permitan la mejora de la eficiencia energética.
- Realizar acciones de información y formación relacionadas con el uso de energías renovables y el ahorro energético, sensibilizando al personal de dentro y fuera de la organización.

POLÍTICA ENERGÉTICA; PROTOCOLO ENERGÉTICO

GRUPO MARWEN CALSAN considera la energía como base imprescindible del sector económico y una parte fundamental de su actividad, por ello tiene una vital importancia la política energética dentro su estructura empresarial.

Mediante un PLAN DE EFICIENCIA ENERGÉTICA, pretende reducir su consumo energético y así participar en la protección del entorno y sus recursos. El plan tiene dos objetivos fundamentales:

1. El ahorro de energía y la eficiencia de sus equipos, para ello se ha diseñado un PROTOCOLO ENERGÉTICO DE ACTUACIÓN:
 - a. Uso adecuado de la iluminación, sólo en horario nocturno o días nublados.
 - b. Temperatura de climatización adecuada.
 - c. Apagado de ordenadores cuando no se utilicen.



- d. Apagado general cuando no haya trabajadores en la oficina.
- e. Concienciación del personal de oficina.
- f. Utilización de bombillas de bajo consumo en la iluminación de nuestras instalaciones.
- g. Equipos de gestión energética que nos informen del consumo general de la oficina.

2. La participación en Proyectos de producción de Energías Renovables.

POLÍTICA AMBIENTAL

El compromiso de respecto al medio ambiente es otra de las líneas básicas a seguir en GRUPO MARWEN CALSAN, aplicando en todas sus actividades los siguientes principios de protección del Medio Ambiente:

- Desarrollar sus actividades de forma seria y respetuosa con las personas y el entorno.
- Cumplir los requisitos legales medio ambientales aplicables.
- Tomar las medidas necesarias para prevenir la contaminación y reducir el impacto ambiental.
- Proporcionar información y formación adecuada a sus empleados para que desarrollen buenas prácticas ambientales.
- Promover los principios ambientales del Grupo entre sus proveedores.
- Promover el compromiso de cada colaborador de GRUPO MARWEN CALSAN en la aplicación de los principios expresados en esta declaración.
- Colaborar con las administraciones, los clientes, los entes públicos y la comunidad de su entorno que estén interesados en las actuaciones medioambientales.
- Revisar su política medioambiental periódicamente, comunicada a sus colaboradores ponerla a disposición de la sociedad.

CÓDIGO ÉTICO DE CONDUCTA.

GRUPO MARWEN CALSAN se rige por su propio Código de Conducta Interno, donde se recogen sus valores éticos, compromisos y buenas prácticas, que deben ser aplicados por todo el personal del Grupo. Este código marca los requisitos básicos de ética de su negocio bajo criterios de transparencia, evaluación y control.

Los empleados y directivos de **GRUPO MARWEN CALSAN** tienen el derecho y el deber de observar y promover los principios contenidos en este código en su ámbito de actuación profesional tanto interno como externo. En todos aquellos casos que no estuvieran contemplados en este Código se aplicarán las normas y principios emanados de la Organización de Naciones Unidas.

1. Ningún tipo de discriminación por razones de sexo, raza, religión, discapacidad, edad o pertenencia a territorio o nación es tolerado. La igualdad de oportunidades para hombres y mujeres en función de mérito y capacidad es plena y efectiva en **GRUPO MARWEN CALSAN**.
2. El respeto humano y profesional es una norma fundamental de actuación estando proscrita cualquier forma de acoso o abuso.
3. Todos los derechos laborales, individuales y colectivos, están garantizados en **GRUPO MARWEN CALSAN**, siendo prioritario remunerar a las personas justa y dignamente por su trabajo, cumpliendo las exigencias legales vigentes y garantizando un nivel de vida digno para ellos y sus familias.
4. Dotar de un entorno seguro y saludable en sus centros de trabajo es una realidad para **GRUPO MARWEN CALSAN**. Disponer el entorno de trabajo, infraestructuras, equipamientos, normas, instrucciones, etc. que faciliten a las personas un ambiente laboral adecuado para el desarrollo del mismo, desde los puntos de vista profesional, medioambiental y de salud, seguridad e higiene, es fundamental para el Grupo.
5. Es de obligado cumplimiento toda legislación relativa a medio ambiente y se fomentarán las iniciativas que promuevan una mayor responsabilidad medioambiental y el apoyo y difusión de tecnologías respetuosas con el entorno.



6. Los empleados de **GRUPO MARWEN CALSAN** hacen propio el compromiso de colaborar en la erradicación cualquier forma de corrupción, extorsión o soborno.
7. Es preceptivo el establecimiento de documentos definidos y justos para todos los aspectos de la gestión de las personas: contratación, valoración, remuneración, promoción, formación, información, participación, sanción, despido, quejas y reclamaciones.
8. Es garantía del Grupo fomentar y facilitar la formación integral en cada puesto de trabajo (laboral, calidad, seguridad, medio ambiente, etc.) y la formación profesional continua de todos sus miembros.
9. **GRUPO MARWEN CALSAN** proporciona a todos los miembros de su organización la información puntual, completa, clara y comprensible que necesiten sobre el propio Grupo, el puesto de trabajo y la relación laboral, así como sobre condiciones, derechos y deberes.
10. Propiciar la participación organizada de las personas en las tomas de decisiones, en la aportación de ideas y sugerencias y en la mejora continua de la Organización es un principio básico. Lo es también, facilitar el derecho de las Personas a tener y exponer libremente sus ideas, convicciones, u opiniones y no impedir su expresión, cuando no sean incompatibles con las actividades de la Organización.

Todas las personas que integran el Grupo tienen el deber de cumplir sus normas de actuación y códigos de conducta. Los profesionales de **GRUPO MARWEN CALSAN** tienen el derecho y el deber de poner de manifiesto ante el **Grupo de Responsabilidad Social**, hasta tanto no se cree un Comité de Ética y Cumplimiento, cualquier incumplimiento de los principios recogidos en este Código.

POLÍTICA DE IGUALDAD

GRUPO MARWEN CALSAN desde sus inicios ha incorporado la igualdad como un eje básico de su cultura y forma parte de todos los procesos que se ponen en marcha en la organización.



La entidad entiende que la igualdad de oportunidades entre mujeres y hombres deber ser un principio estratégico de su Política Corporativa y sus Recursos Humanos.

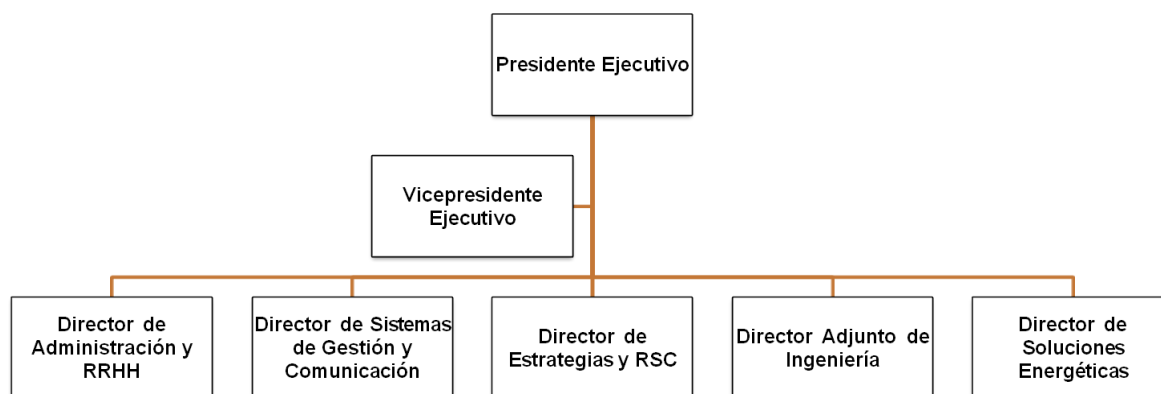
El I Plan de Igualdad de Grupo Marwen Calsan no es una simple fórmula de resolución de desequilibrios y desigualdades sino que se presenta como pieza fundamental en la consecución de la Igualdad Efectiva, ante sus empleados y empleadas.

ORGANIZADORES: VIGILANTES DE SOSTENIBILIDAD

COMITÉ DE DIRECCIÓN

El comité de Dirección, con capacidad comunicativa y de transparencia, es el encargado de proyectar a **GRUPO MARWEN CALSAN** hacia el futuro. Es el responsable de promover e impulsar nuevas iniciativas y estrategias que hagan del grupo una compañía de referencia, sostenible, duradera y capaz de crear beneficios.

Su estructura es la siguiente:



El Comité de Dirección celebró su encuentro más importante el 19 de diciembre del 2012 en la ciudad de Mengíbar. En esta reunión anual, los líderes de Marwen no solo analizaron las brechas entre los objetivos marcados y los resultados obtenidos para 2012, sino que además se reflexionó sobre los métodos utilizados para la consecución de los objetivos, así como las estrategias a seguir durante el 2013. Como conclusiones se llegó a:

- Se ha mejorado con respecto al año 2011 en cuanto a facturación y a personal:
 - La facturación de las empresas del Grupo es de 850.000 €.
 - Grupo Marwen Calsan SL en 2012 es de 652.403,45 €.
- El personal actual del Grupo es de 16 trabajadores, 2 más que en 2011.
- Se consiguió la certificación en ISO 50.001:2012.
- Se redactó el Plan de Igualdad y la Huella de Carbono.

GRUPO RS

El grupo RS, es el encargado de velar por la coordinación y el adecuado cumplimiento de la política de empresa socialmente responsable en la que GRUPO MARWEN CALSAN construyó los pilares que hacen de la entidad una pyme con una gran conciencia Social.

Durante 2012, el Grupo RS, conformado por 4 miembros de la compañía, ha estado liderado por Dña. Eva María Cano Zafra Directora Estratégica y de RSC, que con una periodicidad de seguimiento semestral, ha sido el encargado de establecer un diálogo horizontal con los grupos de interés y así cubrir las expectativas de cada uno de ellos.

COMISIÓN DE SISTEMAS DE GESTIÓN: CALIDAD, MEDIO AMBIENTE, PREVENCIÓN Y ENERGÍA

D. Manuel Berrios Díaz es el Director, de la comisión de sistemas de Gestión de Calidad: Calidad, Medio Ambiente, Prevención y Energía, cuya misión no es otra que velar por el compromiso que la compañía mantiene con la CALIDAD y el respeto por el MEDIO AMBIENTE, considerándolos factores clave para la consecución del éxito, la fiabilidad, el compromiso y el alto nivel del servicio en los proyectos que acomete.

El resultado en 2012 de la gran labor de la Comisión de Sistemas de Gestión, se traduce en:

- Custodiar la Certificación del Sistema de Gestión de Calidad según la Norma ISO 9001:2008.

- Custodiar la Certificación del Sistema de Gestión Medioambiental según la Norma ISO 14001:2004
- Certificar nuestro Sistema de Gestión Energética según la Norma ISO 50001:2011.

La comisión, constituida por 2 personas, también es la que se encarga del seguimiento de los objetivos anuales planteados, del cumplimiento de los indicadores que se derivan de la realización de actividades, de la **Gestión de Quejas y Reclamaciones**, así como de la sensibilización y la concienciación de los responsables de cada área acerca de la importancia de las actividades que desarrollan.

SERVICIO DE ATENCIÓN Y RESOLUCIÓN DE CONSULTAS

Grupo Marwen Calsan ponen a disposición de sus clientes un Servicio de Atención y Resolución de consultas, con la función de atender y resolver las quejas o reclamaciones que puedan surgir por la insatisfacción del Cliente.

Para la presentación de quejas o reclamaciones se puede llamar al teléfono: 953 37 30 01, o bien presentar un escrito a la siguiente dirección de correo electrónico: info@grupomarwencalsan.com.

En el transcurso del 2012 Grupo Marwen Calsan no atendió ninguna solicitud.

CANAL DE COMUNICACIÓN Y MARKETING.

REVISTAS

Con la función de informar sobre los distintos temas de actualidad ambiental de las provincias de Jaén y Almería, Grupo Marwen Calsan publica una serie de Revistas, que en 2012 pasaron a ser anuales, en las provincias donde mayor presencia tiene la compañía. Destacamos:



- ☞ **Jaén Sostenible:** Revista gratuita, donde, por un lado, damos a conocer, dentro y fuera de Jaén, las actuaciones que en materia de sostenibilidad se están desarrollando en la provincia
- ☞ **Almería Natural y Sostenible:** Es una revista que pretende ser altavoz de acciones y reflexiones que atañen a la sostenibilidad y al medio ambiente de la provincia de Almería.

REDES SOCIALES

Con la función de informar sobre todas las actividades que desarrolla Grupo Marwen Calsan a tiempo real y reportar las acciones y proyectos en los que está involucrado el grupo, Marwen está presente en las Redes Sociales.

Síguenos en Youtube a través de nuestro Canal MarwenDigital, en Twitter @grupomarwencalsa y facebook www.facebook.com/GrupoMarwen.

PÁGINAS WEB

Las páginas web del Grupo son nuestras señas de identidad. En ellas se recogen las Noticias más relevantes del grupo, se detallan todos nuestros servicios y cualquier otra información relevante para los caminantes (stakeholders) de GRUPO MARWEN.

Grupo Marwen Calsan es una pyme que le gusta estar actualizada, para que se conozca a tiempo real las noticias más importantes de la compañía, ser transparente, por lo que todos los dossier del grupo pueden descargarse para visualizarlos, y sobre todo cuidar su imagen corporativa. Por ello durante el 2012, nuestras web han sido modificadas con diseños más accesibles y llamativos.

GRUPOS DE INTERÉS

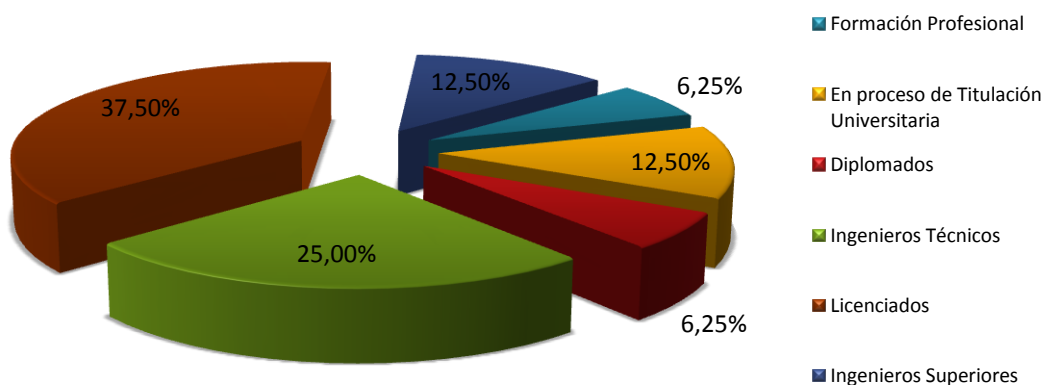
La configuración de GRUPO MARWEN CALSAN como una compañía y su modelo de gestión permite al grupo mantener una relación cercana con sus Grupos de interés, avanzando en la senda de la gestión socialmente responsable, realizando campañas y

acciones que permiten la interrelación de los factores sociales, ambientales y económicos.

EQUIPO HUMANO

Perfil:

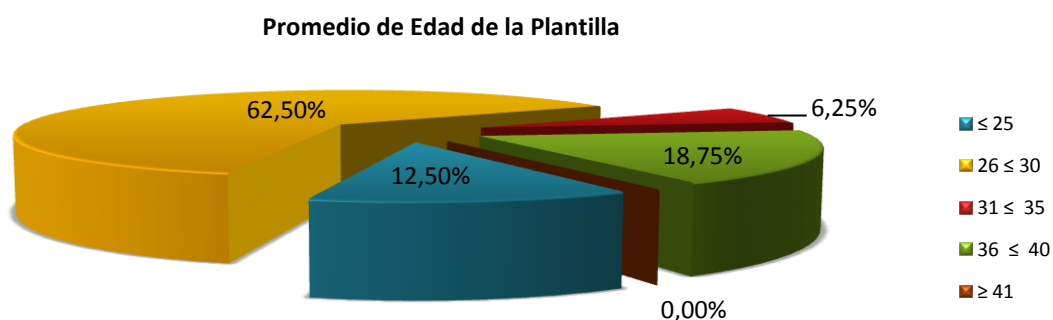
Es el eje dinamizador de la compañía, con amplia formación y pertenecientes a diversas disciplinas, el equipo Humano del Grupo, se convierte en la principal ventaja competitiva de la entidad.



Características

Durante 2012 el número medio de trabajadores de GRUPO MARWEN CALSAN se ha estabilizado a 16 profesionales, manteniendo las pautas de trabajo marcadas desde el inicio y trabajando para conseguir la excelencia en los servicios que GRUPO MARWEN CALSAN ofrece. La cooperación, el trabajo en equipo, la creatividad y la dedicación completa al cliente son los ejes fundamentales que han hecho posible la consolidación y el crecimiento de la compañía.

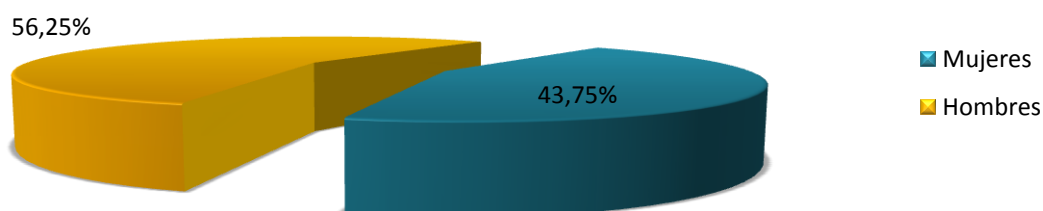
1. Equipo Joven y Multidisciplinar



La política de expansión de GRUPO MARWEN CALSAN nos obliga a la incorporación continua de personal que cumplan con una serie de características, ya que nuestro Equipo Humano está compuesto por **jóvenes profesionales**, hombres y mujeres, con alta motivación por el trabajo activo, orientado a resultados y cuyo esfuerzo sea motor de desarrollo en Marwen.

2. Un equipo con Igualdad de Oportunidades

En Grupo Marwen Calsan, entendemos la igualdad de oportunidades entre mujeres y hombres como un principio estratégico de la Política Corporativa y de Recursos Humanos, y prueba de ello es que somos una de las pocas pymes a nivel nacional que cuenta con un Plan de Igualdad de Oportunidades entre mujeres y hombres. Prueba de ello, es la distribución de nuestro Equipo Humano:



El I PLAN DE OPORTUNIDADES de Grupo Marwen Calsan fue presentado en Enero del 2012 a todos los trabajadores del Grupo, con la proposición de que las mujeres y

hombres que conforman la compañía sean los protagonistas del proceso de cambio de la compañía, que tiene como punto de partida este primer Plan de Igualdad de Oportunidades,.

Este I PLAN DE IGUALDAD DE OPORTUNIDADES supone la manifestación del compromiso de la dirección en la creación de un espacio social más igualitario para todos y todas, cuyo objetivo principal es trabajar desde el principio de igualdad de oportunidades entre hombres y mujeres en todas aquellas actividades que emprendamos y en todas las áreas y niveles de gestión de nuestra empresa.

Actividades:

1. Plan de Formación

Grupo Marwen ofrece a sus empleados la oportunidad de ir mejorando profesionalmente, poniendo a su disposición programas y acciones de formación que permitan el desarrollo de sus capacidades profesionales y la adecuación a las necesidades futuras de la compañía. El objetivo del plan de Formación de Grupo Marwen es favorecer el desempeño óptimo de las funciones propias de cada empleado y avanzar en el desarrollo de sus competencias de cara a la posible asunción de otras responsabilidades. Para ello, los empleados de Grupo Marwen durante 2012 se beneficiaron del 10% descuento en la oferta Formativa que ofrece el Instituto de Empresa de Andalucía así como del programa de Becas vigente dentro del grupo, en el cual cada empleado se puede beneficiar de hasta 300 euros en capacitación para la mejora de sus habilidades profesionales.

2. Atención al Empleado.

Ya hemos destacado la importancia que tiene para Grupo Marwen su Equipo Humano, y por ello cuidamos hasta el mínimo detalle la existencia de una comunicación directa ascendente y descendente entre el equipo directivo y los empleados.



El grupo dispone de los siguientes mecanismos de comunicación bidireccional:

BUZÓN DEL EMPLEADO, con el fin de conseguir difusión efectiva del empleado hacia el Director de Recursos Humanos. Durante 2012, el Buzón del Empleado ha sido utilizado por los empleados del Grupo para la Gestión de Dietas.

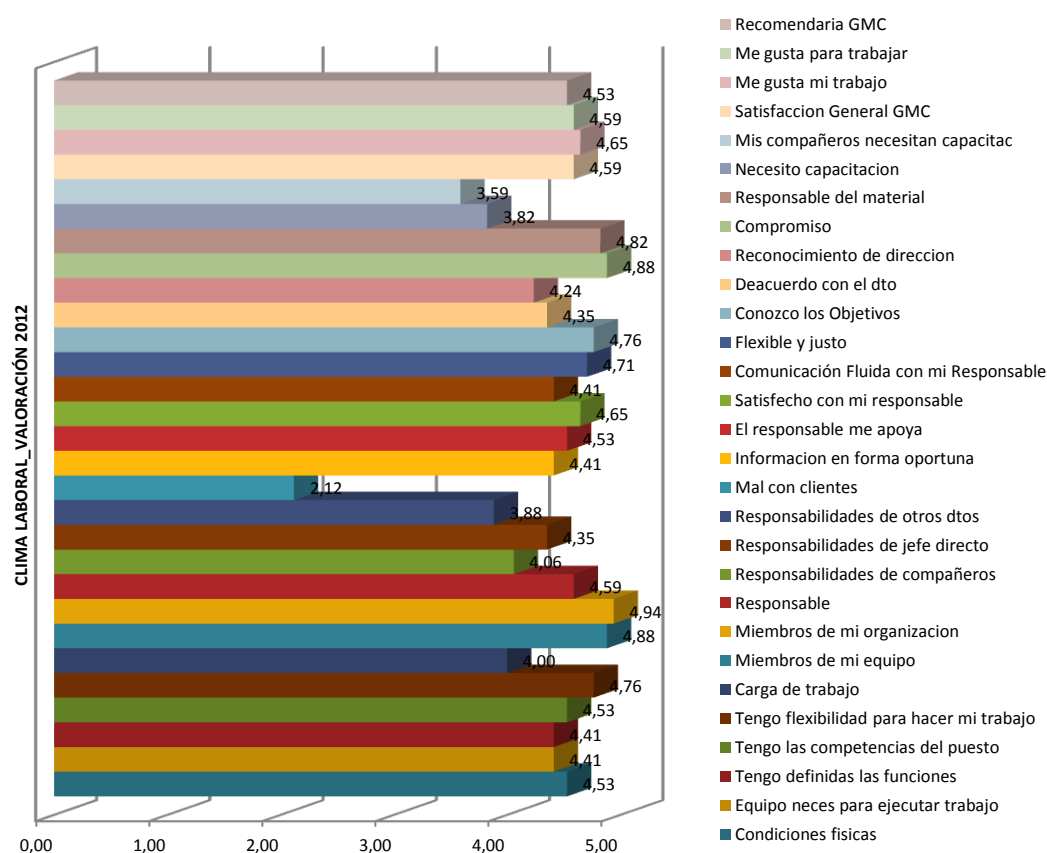
BUZÓN DE SUGERENCIAS, con el fin de que todo el personal que conforma la organización pueda exponer sus ideas en cualquiera de los temas que la persona considere oportunas y cuya base sea la mejora del clima laboral, la responsabilidad social corporativa o el posicionamiento del grupo. En 2012, se recibió la sugerencia de adelantar la jornada intensiva de verano al mes de Julio.

INTRANET, la plataforma virtual de fácil acceso para el empleado y los directivos de la empresa, sigue siendo la mejor herramienta de gestión y control de la compañía. A través de la intranet, se han publicado las noticias internas del Grupo, que conciernen a todos los empleados, se han solicitado los días de Vacaciones, las Ausencias, la petición de formación. Además, el equipo directivo gestiona la rentabilidad de sus proyectos, al poder consultar las horas/ trabajador / proyecto. Durante el año 2012, se han introducido mejoras en la misma, como;

- a) Se ha introducido una nueva pestaña de Gestión de Albaranes, lo que ha provocado un cambio sustancial en las pestañas de gestión de presupuestos y gestión de la Facturación.
- b) Se ha introducido un CUADRO DE MANDOS, para el control y la gestión de ventas y costes de Grupo Marwen Calsan.

3. Encuesta de Clima Laboral.

Como cada año Grupo Marwen Calsan ofrece la posibilidad de expresar la opinión de los empleados respecto a las condiciones en las que desempeñan su trabajo, por ello se les realiza una Encuesta de Clima Laboral. El propósito del Cuestionario, no es otro que encontrar áreas de oportunidad que permitan mejorar el clima de trabajo en la organización. Los resultados del 2012 son:



Las deficiencias detectadas son:

En primer lugar el equipo de trabajo con una media de 3,88 puntos, dice No conocer muy bien las Responsabilidades de sus compañeros que desempeñan su función en otros departamentos. Aunque se ha mejorado con respecto a los resultados obtenidos en el 2010 y del 2011, GRUPO MARWEN CALSAN se compromete a reforzar este aspecto en las convecciones periódicas que el grupo organiza.

Por otro lado y al igual que en los años anteriores, el Equipo Humano sigue reconociendo que necesita más formación para poder desarrollar con éxito sus trabajos.

4. Celebración del Día de la Mujer Trabajadora

Con motivo de la celebración del día Internacional de la Mujer, GRUPO MARWEN CALSAN organizó un evento conmemorativo con la colaboración del Parque Científico

Tecnológico de Geolit y la participación de los trabajadores del Grupo. Dicho evento comenzó con la lectura de un manifiesto que animaba a la reflexión sobre el largo camino que las mujeres han tenido que recorrer para ver reconocidos sus derechos, concluyendo el acto con la plantación de un laurel en honor a todas las mujeres.

5. Otros Beneficios para los empleados

Flexibilidad horaria que permite conciliar la vida familiar y profesional.

Convecciones y jornadas periódicas para los trabajadores y sus familias.

Actividades Deportivas voluntarias a través de “Grupo Deportivo Marwen”

Celebración del Día internacional de la Mujer Trabajadora.

Jornada de Coaching de Liderazgo.

CLIENTES

Perfil:

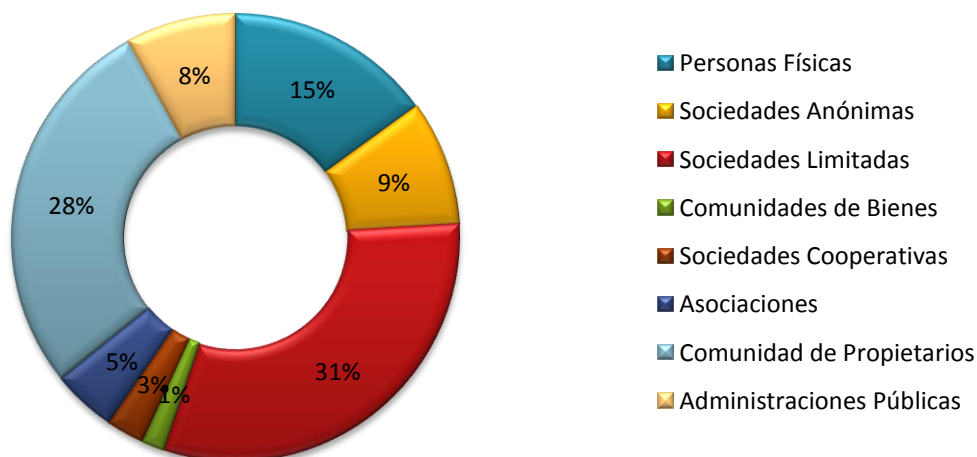
La composición de nuestra cantera de clientes abarca todos los sectores que componen el tejido económico. Debido a que todas las empresas son proclives a mejorar (su eficiencia energética, su calidad ambiental, su imagen corporativa, su Responsabilidad Social, etc) se señala un perfil de clientes muy heterogéneo: Empresas industriales, Empresas de servicios, Administraciones, Comunidades de vecinos/as, Empresas constructoras y promotoras, etc.

La calidad, el diseño, la innovación y la experiencia en los sectores del ahorro, la eficiencia energética y el medio ambiente, hacen posible que GRUPO MARWEN CALSAN se vaya extendiendo en sus diferentes mercados, ofreciendo servicios adaptados a las necesidades de cada uno de sus Clientes, con cada una de las propuestas de las diferentes líneas de actividad que conforman las líneas de negocio del Grupo.



El perfil de nuestros clientes es el siguiente:

Composición de los Clientes de Grupo Marwen Calsan



Características

1. No emplear en la comercialización de los servicios promociones o publicidad engañosas o que inciten a conductas ilegales, no éticas o peligrosas.

2. Proporcionar información clara, comprensible, veraz, completa y detallada para los clientes de GRUPO MARWEN CALSAN, sobre:

Características de los servicios ofrecidos.

Precios, plazos, garantías, seguros e impuestos.

Riesgos para la salud, seguridad y medio ambiente.

Derechos y Deberes del cliente.

Otras condiciones legalmente requeridas.

3. Negociar éticamente los términos de los contratos, sin engaños ni manipulaciones, proporcionando presupuestos de los servicios cuando se requieran, así como justificante o factura de los servicios prestados.

4. Cumplir, en prestaciones, calidad, precio, garantía y resto de condiciones, los contratos o acuerdos.
5. Cumplir lo que sea práctica habitual y legítima, sin abuso de posiciones dominantes, no alteración artificial de las características, ni del precio de los servicios ofrecidos.
6. Clarificar todos los requisitos de los pedidos y verificar la capacidad de cumplirlos en todos los aspectos: características, plazos, precios, condiciones de entrega, etc.
7. Mantener la debida confidencialidad en las relaciones con los clientes y el respeto a la privacidad de sus datos, cumpliendo la legislación vigente en cuanto a la protección de datos de carácter personal y de servicios de seguridad de la información y comercio electrónico.
8. Garantizar que las relaciones con los clientes y usuarios excluyen pagos, regalos u otras compensaciones o prácticas que puedan restar libertad a ambas partes para actuar siempre con honestidad y de acuerdo con los legítimos intereses de sus respectivas compañías.
9. Practicar un trato exquisito con los clientes, así como recoger sus sugerencias, quejas y reclamaciones y tratarlas adecuadamente.
10. Tratar de expandir a todos los clientes de GRUPO MARWEN CALSAN, las conductas y los comportamientos recogidos en este decálogo.

Actividades:

1. Calidad de los Servicios

Obtener la MAXIMA SATISFACCIÓN DEL CLIENTE, es el principal objetivo de GRUPO MARWEN CALSAN, perfeccionando y adaptando los servicios ofrecidos por las líneas de negocio, bajo el paraguas de la calidad, el diseño, la innovación y la experiencia de la compañía.



Alcanzar la fidelidad de los clientes a través **de propuestas de calidad** en continuo proceso de innovación, satisfaciendo sus necesidades con la prestación de servicios a medida, manteniendo un trato personal y accesible, y ofreciendo un servicio amplio, próximo y de claridad, está CERTIFICADO bajo los parámetros de Calidad de la **ISO 9001:2008**.

2. Aportamos Sostenibilidad con nuestros Servicios.

Nuestro Sistema de Gestión Ambiental certificado bajo la Norma ISO 14001 y Nuestro Sistema de Gestión Energética certificado bajo la ISO 50001:2011 demuestra el compromiso adquirido por parte de Grupo Marwen Calsan con el medio ambiente, con el consumo eficiente de la energía y con el desarrollo sostenible. De esta manera Grupo Marwen garantiza a nuestros clientes;

- un menor impacto sobre el medio ambiente y la comunidad.
- un compromiso adquirido de mejora del desempeño ambiental y energético basado en el principio de la mejora continua.

3. Código de Conducta hacia los Clientes.

Las conductas establecidas por los **Valores de la compañía**, y en relación con el Grupo de Interés CLIENTES, son de **obligado cumplimiento** para todo el personal de GRUPO MARWEN CALSAN.

4. Seguridad y Protección de Datos.

En Grupo Marwen mantenemos la debida confidencialidad en las relaciones con los clientes y el respeto a la privacidad de sus datos, cumpliendo la legislación vigente en cuanto a la protección de datos de carácter personal y de servicios de seguridad de la información y comercio electrónico.

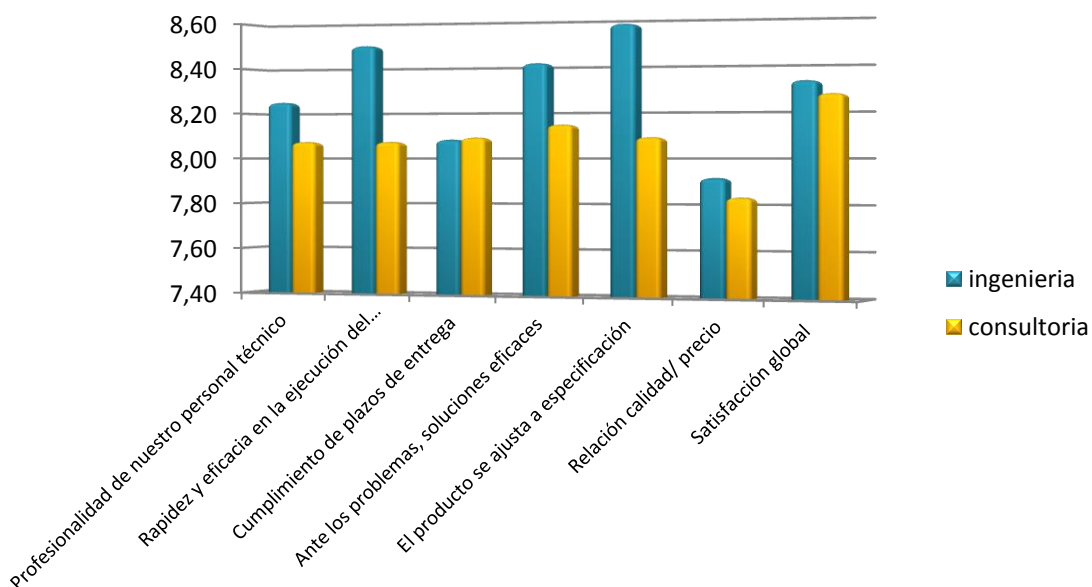


5. Información

Con nuestras publicaciones “Jaén Sostenible” y “Almería Natural y Sostenible”, hacemos llegar a nuestros clientes todos los temas de interés de las provincias de Jaén y Almería en materia de Sostenibilidad. Además los hacemos partícipes de nuestras publicaciones ofreciéndoles la oportunidad de poder anunciarse y ampliar su ámbito de actuación.

6. Encuesta de Satisfacción de Nuestros Clientes.

Las encuestas de Satisfacción de nuestros Clientes no solo nos ayudan a comprender los factores que fortalecen las relaciones, a incrementar las ventas y a desarrollar la lealtad de nuestro cliente sino que nos ayudan a definir los objetivos para tomar decisiones a corto y largo plazo. Los resultados obtenidos para el 2012 son:



PROVEEDORES

Perfil:



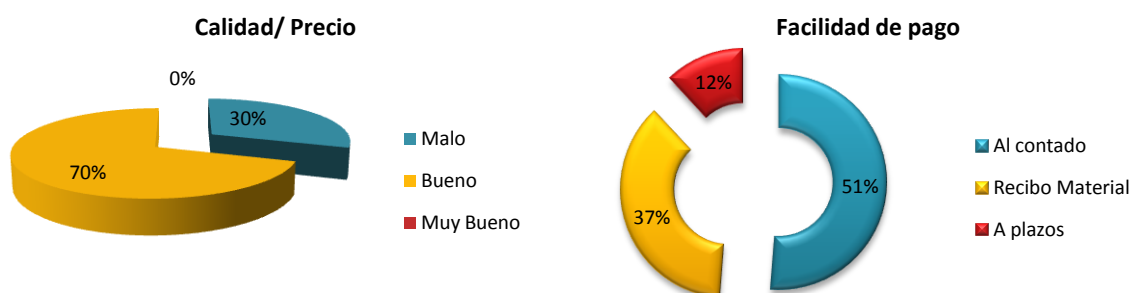
Contar con proveedores creativos, socialmente responsables y por ende, comprometidos con la conservación del medio ambiente, el mejoramiento continuo en sus procesos, que estén en condiciones de generar un mayor agregado al promedio de sus competidores y de la sociedad es un deber para nuestra compañía.

A pesar de ser una empresa de prestación de Servicios, unas de las prioridades de GRUPO MARWEN CALSAN es elegir proveedores socialmente responsables con el medio ambiente. Así mismo un proveedor de la compañía será aquel que se identifique con los valores y los principios del Grupo, que respete la legislación, los derechos humanos y apoye la mejora del Medio Ambiente.

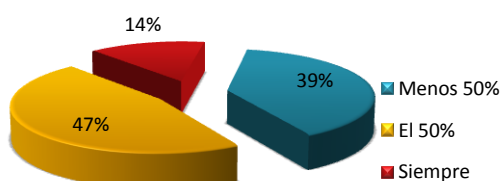
Características

A pesar de ser una empresa de prestación de Servicios, unas de las prioridades de GRUPO MARWEN CALSAN es elegir proveedores socialmente responsables con el medio ambiente.

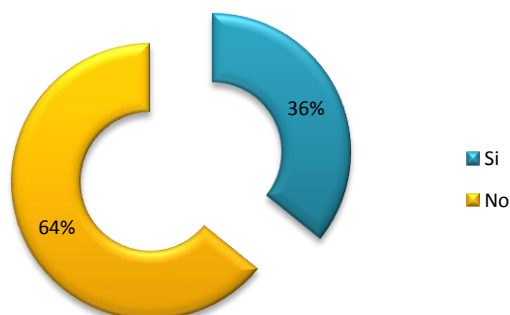
Nuestra elección de material reciclado, anima en la tarea de estas empresas proveedoras a comprometerse con el medio ambiente, su evaluación en 2012 ha sido la siguiente:



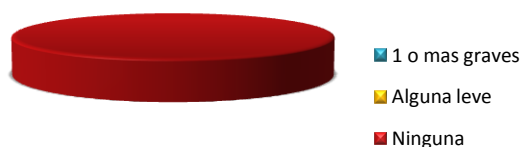
Cumplimiento en plazo



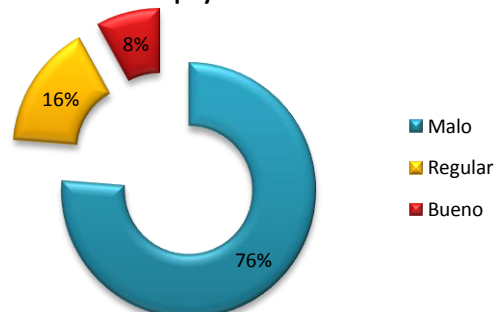
Certificación en Sistemas de Calidad



Incidencias



Apoyo Técnico



Actividades:

1. Comunicaciones Periódicas

Tener buenas relaciones con los proveedores y mantener una comunicación constante es un aspecto clave para Grupo Marwen Calsan. Con el fin de que exista una buena relación de comunicación, Marwen envía mail informativos, Publicaciones periódicas en Facebook, actualización de las Noticias.

2. Información

Con nuestras publicaciones “Jaén Sostenible” y “Almería Natural y Sostenible”, hacemos llegar a nuestros proveedores todos los temas de interés de las provincias de Jaén y Almería en materia de Sostenibilidad. Además los hacemos partícipes de nuestras

publicaciones ofreciéndoles la oportunidad de poder anunciarse y ampliar su ámbito de actuación

ADMINISTRACIÓN PÚBLICA

Perfil:

Las administraciones públicas son un actor fundamental en el cambio hacia la sostenibilidad, tanto por su calidad de impulso de normativas, campañas de sensibilización, etc. pero también como entidades ejemplarizantes en su gestión ambiental.

Características

GRUPO MARWEN CALSAN intenta motivar y colaborar con iniciativas institucionales y sectoriales, con el fin de potenciar y promover una mejora continua en los procesos y actividades, tanto de los ciudadanos como de las Administraciones públicas.

Además, desde nuestras publicaciones se difunden los principios y valores de la Sostenibilidad **entre las organizaciones públicas**, las entidades privadas y los ciudadanos, además de promover Actividades de Desarrollo Sostenible.

Actividades:

1. Compromisos Adquiridos con la Administración

A. GLOBAL COMPACT, NACIONES UNIDAS

En 2012, GRUPO MARWEN CALSAN no sólo reafirma su compromiso con la sociedad, renovando la adhesión a la iniciativa internacional Global Compact, de Naciones Unidas sino que se hace público el primer **INFORME DE PROGRESO correspondiente a los**



datos del 2011. El Informe de Progreso es un reporte anual a través del cual Grupo Marwen informa sobre las acciones realizadas en la implementación de los 10 Principios del Pacto Mundial a sus Grupos de Interés.

Tal y como indica la Red Española del Pacto Mundial, el objetivo final de este informe es, por un lado, que las entidades firmantes identifiquen sus avances en las materias del Pacto como sistema de auto evaluación y, por otro lado, dotar de una mayor credibilidad a la iniciativa por medio de transparencia.

B. AGENCIA DE INOVACION Y DESARROLLO DE ANDALUCÍA (IDEA)

En Enero de 2012 Grupo Marwen Calsan recibe un incentivo por parte de la Agencia IDEA cuyo fin es acondicionar el espacio productivo y crear - consolidar puestos de trabajo en la Provincia de Jaén, por lo que Grupo Marwen Calsan adquiere el compromiso de mejorar su posicionamiento dentro del Parque Tecnológico y poder incrementar el número de puestos de trabajo.

C. INSTITUTOS DE EDUCACIÓN SECUNDARIA.

Con la puesta en Marcha de la Iniciativa LA AVENTURA DEL EMPRENDIMEINTO, Grupo Marwen pretende inculcar la cultura y el espíritu del emprendedor en los jóvenes de la Provincia. Con esta iniciativa la compañía pretende trasladar el convencimiento de que mediante la creación de proyectos productivos se puede llegar a triunfar tanto personal como económicamente. Por ello, los más jóvenes deben estar formados con el espíritu emprendedor que les permita en un futuro ser empresarios, generadores de riqueza y empleo.

Durante el 2012, se han unido a la iniciativa los Alumnos del IES ciudad de Arjona (Arjona), CEIP Nuestra Señora de los Remedios (Jimena), IES Las Fuentezuelas (Jaén).

D. AYUNTAMIENTO DE PUERTO REAL



En enero del 2012, Grupo Marwen Calsan junto al Ayuntamiento de Puerto Real y Unicaja pusieron en marcha la Campaña de Sensibilización y Concienciación ciudadana “Movilidad Sostenible a Pie de Calle”. Con ésta exposición ponemos de manifiesto a través de una serie de imágenes estáticas, realidades cotidianas, que son un ejemplo vivo de buenas prácticas sostenibles en el plano de la movilidad.

E. GEOLIT

La Aventura del Emprendimiento, La Celebración del Día de la Mujer Trabajadora, El Cálculo de la huella de Carbono, etc. Son acciones acometidas por el Grupo en los que hace partícipes el entorno empresarial en el que la compañía se localiza.

Por otro lado, Grupo Marwen también ha participado en las acciones desarrolladas por el entorno empresarial: La celebración de la Fiesta de la Primavera o las Campañas de Donación de Sangre.

1. Jornadas

A. RESPONSABILIDAD SOCIAL: UNA ESCTRAGIA FRENTE A LA CRISIS

GRUPO MARWEN CALSAN fue invitada a participar como empresa de referencia en la provincia de Jaén en temas de responsabilidad social empresarial en el seminario organizado por la Universidad de Jaén.

B. DESAYUNO CORRESPONSABLES.

Con fecha de 30 de Octubre, Grupo Marwen Calsan participó en el desayuno CORRESPONSABLE organizado por la editorial Media Responsable en la ciudad de Sevilla, y en colaboración con el Consejo Andaluz de Cámaras.

C. RSE: PUNTO DE ENCUENTRO EN LAS EMPRESAS ALMERIENSES



En Colaboración con la Cámara de Comercio de Almería, ITCONSULTORA organizaba el 29 de noviembre una Jornada sobre Responsabilidad Social Corporativa, cuyo objetivo primordial fue acercar el concepto de Responsabilidad Social Corporativa a los asistentes, y darles un enfoque práctico sobre su aplicación para ser una empresa socialmente responsable y las ventajas que esto conlleva.

INSTITUCIONES Y ORGANIZACIONES SOCIALES

Perfil:

GRUPO MARWEN CALSAN continúa con su fuerte compromiso hacia la sociedad manteniendo algunas actuaciones sociales y culturales, adoptadas en años anteriores, que contribuyen a hacer este mundo un poco más amable para todos. Los colaboradores con la sociedad a través del patrocinio de actividades sociales y culturales constituyen uno de los enfoques la Acción Social que el Grupo posee como política interna.

Características

Grupo Marwen es una empresa comprometida con la sociedad y por ello responde de los problemas sociales, con acciones que tengan una repercusión positiva en la sociedad, por ello colabora con distintas ONG, cooperando en la labor de mejora de la sociedad y ratificando la necesidad de un compromiso entre Grupo Marwen y la comunidad local donde actúan.

Además, la compañía funda **CLUB DEPORTIVO MARWEN**, cuya función principal es la patrocinio de actividades deportivas con el fin de fomentar el deporte, la salud, el trabajo en equipo y la integración entre los trabajadores de GRUPO MARWEN CALSAN y aquella parte de la sociedad que necesite de iniciativas de este tipo para sentirse integrada.



Actividades:

1. Colaboración con Organizaciones Sin ánimo de Lucro

A. MADRE CORAJE (SEVILLA)

La Asociación Madre Coraje es una Organización No Gubernamental fundada para el Desarrollo (ONGD), prioritariamente del Perú, y fue la elegida por el Grupo RS para hacer entrega de la Ropa, que durante el 2012 se recopiló en las instalaciones de Marwen. La Campaña de Recogida de Ropa se está convirtiendo en una acción habitual entre los trabajadores del Grupo.

B. INGENIERIA SIN FRONTERAS.

Ingeniería Sin Fronteras es una asociación de cooperación para el desarrollo multidisciplinar, formada por profesionales, docentes y estudiantes, que trabaja para garantizar el acceso universal a los servicios básicos, acompañando el cambio social y el fortalecimiento de las poblaciones del Sur, respetando siempre las características culturales y técnicas. En 2008, Grupo Marwen Calsan, firmó un convenio de colaboración, que aún sigue manteniendo, y por el cual la compañía dona una pequeña parte de sus beneficios así como un Faldón publicitario en las Revistas

C. CLUB DEPORTIVO MARWEN

Con el fin de fomentar la cultura deportiva, durante el 2012 se han llevado a cabo las siguientes acciones:

CARRERA DE SAN ANTÓN (Ciudad de Jaén).

CARRERA DE LA SALUD (Ciudad de Jaén)

SINERGIAS MANTENIDAS CON OTRAS ORGANIZACIONES



En éste complicado año, **GRUPO MARWEN CALSAN** ha centrado sus esfuerzos en la expansión nacional e internacional, por ello y a lo largo de estos 12 meses Grupo Marwen ha mantenido su campo de actuación y las alianzas establecidas con:

- ECTEL Chile
- BLUE SOUTH Uruguay
- EFNOR Marrucos
- ELISEO CABRERA Y ASOCIADOS Uruguay
- GLOBAL PM CONSULTORES

En 2012, Grupo Marwen Calsan ha ampliado nuevas alianzas con:

- MIEMBROS DE LA UIM
- IME Colombia
- AC&A Argentina

PREMIOS

- **1er Premio en la Modalidad II “Realidad Empresarial”** de la V Edición de los Premios de Emprendimiento de la Universidad de Jaén por saber adaptarse a las necesidades de la sociedad y a las adversidades de crisis financiera vivida en estos años, superando retos y creando oportunidades, gracias al **modelo de negocio innovador** basado en la Responsabilidad Social y en la apuesta del Valor intangible de los Recursos Humanos.
- 3º premio de la Segunda edición de los Premios Emprendedores de la Universidad de Jaén, modalidad “Realidad Empresarial”. Premio que reconoce nuestro carácter innovador, la creación de puestos de trabajo y nuestra apuesta por la Responsabilidad Social Corporativa.
- Incentivo a GRUPO MARWEN CALSAN por la innovación en nuestra prestación de Servicios avanzados de ingeniería y consultoría, así como servicios integrales de diseño e imagen.
- Accesit en la modalidad Premio Ingenio a la mejor empresa de reciente creación de la 5ª edición de Premios Emprendedores por nuestro proyecto



innovador de fomento de la sostenibilidad y por la creación de más de diez puestos de trabajo en menos de un año.

- Reconocimiento en Bióptima como Empresa innovadora en Ahorro y Servicios Energéticos.

CALENDARIO DE ACTUACIONES

Trimestre	2012
Primer Trimestre	<ul style="list-style-type: none"> - Exposición Fotográfica a Pie de Calle en Puerto Real. - Revista Jaén Sostenible. - Día internacional de la Mujer. Árbol + Manifiesto - Huella de Carbono de 2011 - Memoria de Sostenibilidad de 2011 - Carrera de San Antón. - Mirar si no está publicado, y referenciarlo en Enero de 2012. Coeducación. - Presentación del Plan de igualdad. - Día de la Mujer: Planta un árbol.
Segundo Trimestre	<ul style="list-style-type: none"> - Diploma de la Universidad de Almería. Contribución inserción laboral. - Los libros de la Campaña Palabras Solidarias, son entregados. - Carrera de la Salud; Javi, Lucas y Andrea. (22 de abril)
Tercer Trimestre	<ul style="list-style-type: none"> - Donación de Sangre. - Nuevo video corporativo de Marwen.
Cuarto Trimestre	<ul style="list-style-type: none"> - Comida Feria. - Donación de Ropa en Sevilla. - Carrera de Media Maratón en Jaén. - Tamara, hace jornada el día de la Violencia de Género. - Almería Natural y sostenible. - Coaching

PROGRESO DE IMPLANTACIÓN DE LOS 10 PRINCIPIOS

PRINCIPIO 1: LAS ENTIDADES DEBEN APOYAR Y RESPETAR LA PROTECCIÓN DE LOS DERECHOS HUMANOS FUNDAMENTALES, RECONOCIDOS INTERNACIONALMENTE, DENTRO DE SU ÁMBITO DE INFLUENCIA.

Durante 2012 hemos detectado que el principal riesgo con nuestros CLIENTE, es la relación calidad / precio, aspecto que seguimos considerando en la elaboración de los presupuestos.

En cuanto a la relación nuestros EMPLEADOS, hemos detectado mediante una encuesta de clima laboral que los empleados No conocen muy bien las responsabilidades de sus compañeros que desempeñan sus función en otros departamentos.

Por otro lado y al igual que en los años anteriores, el Equipo Humano sigue reconociendo que necesita más formación para poder desarrollar con éxito sus trabajos

En cuanto a las deficiencias detectadas en nuestros PROVEEDORES sigue siendo la falta de implantación de sistemas calidad.

A partir de las deficiencias detectadas, los objetivos marcados para 2012 son;

- Seguir mejorando la comunicaión entre los empleados con reuniones periódicas.
- Seguir revisando los presupuestos elaborados, adjuntando una memoria técnica con el alcance del proyecto.
- Calidad del servicio ofertado.
- Poner a disposición de los empleados cursos de formación interna.



PRINCIPIO 2: LAS ENTIDADES DEBEN ASEGURARSE DE QUE SUS EMPRESAS NO SON CÓMPlices EN LA VULNERACIÓN DE LOS DERECHOS HUMANOS.

Debido al tamaño de la compañía y a nuestro ámbito de actuación, en grupo Marwen Calsan no llevamos a cabo ningún diagnóstico en el cual se evaluemos los factores de riesgos en Derechos humanos de nuestra cadena de suministro.

En cambio, y a pesar de ser una empresa de prestación de servicios, unas de nuestras prioridades es la de elegir proveedores socialmente responsables con el medio ambiente, por ello, anualmente llevamos a cabo una evaluación de los mismos, obteniendo que el 30% de nuestros proveedores tienen implantado un sistema de Calidad ISO 9001.

Contar con proveedores creativos, socialmente responsables y por ende, comprometidos con la conservación del medio ambiente, el mejoramiento continuo en sus procesos, que estén en condiciones de generar un mayor agregado al promedio de sus competidores y de la sociedad es un deber para nuestra compañía.

PRINCIPIO 3: LAS ENTIDADES DEBEN APOYAR LA LIBERTAD DE AFILIACIÓN Y EL RECONOCIMIENTO EFECTIVO DEL DERECHO A LA NEGOCIACIÓN COLECTIVA.

En Grupo Marwen Calsan ponemos a disposición de los trabajadores un BUZON DE SUGERENCIAS con el fin de mejorar y negociar las mejoras sugeridas por nuestro equipo de trabajo. Es por ello, que en Grupo Marwen no existen factores de riesgo que puedan poner en peligro el reconocimiento efectivo del derecho de negociación.

Además, la política de recursos humanos está orientada a ayudar a crecer al Grupo de forma sostenible mediante los principios de código de conducta de Grupo Marwen Calsan, que garantizan la igualdad de oportunidades y la no discriminación, fomentando la promoción interna.



Las personas son el eje dinamizador. El equipo humano de Grupo Marwen Calsan está compuesto por profesionales con amplia formación y perteneciente a diversas disciplinas, siendo éste una de las principales ventajas competitivas de la compañía.

Por ello, en Grupo Marwen disponemos de diversos mecanismos para resolver las dudas, demandas o peticiones a través de la línea de responsables o por mediación del departamento de recursos humanos. En Grupo Marwen disponemos de los siguientes mecanismos de información bidireccional:

- **BUZÓN DEL EMPLEADO.** con el fin de conseguir difusión efectiva del empleado hacia el director de recursos humanos. Al igual que el año anterior, durante 2012 el buzón ha sido utilizado para la Gestión de Dietas.
- **BUZÓN DE SUGERENCIAS:** con el fin de que todo el personal que conforman la organización pueda exponer sus ideas en cualquiera de los temas que la persona considere oportunas y cuya base sea la mejora del clima laboral, la responsabilidad social corporativa o el posicionamiento del grupo. En 2012, se recibió la sugerencia de adelantar la jornada intensiva de verano al mes de Julio, la cual fue llevada a cabo.
- **INTRANET,** la plataforma virtual de fácil acceso para el empleado y los directivos de la empresa, sigue siendo la mejor herramienta de gestión y control de la compañía. A través de la intranet, se han publicado las noticias internas del Grupo, que conciernen a todos los empleados, se han solicitado los días de Vacaciones, las Ausencias, la petición de formación. Además, el equipo directivo gestiona la rentabilidad de sus proyectos, al poder consultar las horas/ trabajador / proyecto. Durante el año 2012, se han introducido mejoras en la misma, como;
 - a. Se ha introducido una nueva pestaña de Gestión de Albaranes, lo que ha provocado un cambio sustancial en las pestañas de gestión de presupuestos y gestión de la Facturación.
 - b. Se ha introducido un CUADRO DE MANDOS, para el control y la gestión de ventas y costes de Grupo Marwen Calsan.



PRINCIPIO 4. LAS ENTIDADES DEBEN APOYAR LA ELIMINACIÓN DE TODA FORMA DE TRABAJO FORZOSO O REALIZADO BAJO COACCIÓN.

Por el tipo de proyectos que se desarrollan en Grupo Marwen Calsan, consideramos que el trabajo forzoso no es un factor de riesgo en la compañía.

Por otro lado, y para combatir el trabajo realizado bajo coacción, en Grupo Marwen las medidas de conciliación son importantes en todas y cada una de las actividades empresariales, con el fin de crear valor y puestos de trabajo de calidad, por ello disponemos de flexibilidad horaria que ayuda a compaginar la vida laboral con la profesional.

En Grupo Marwen Calsan, entendemos la igualdad de oportunidades entre mujeres y hombres como un principio estratégico de la Política Corporativa y de Recursos Humanos, y prueba de ello es que somos una de las pocas pymes a nivel nacional que cuenta con un Plan de Igualdad de Oportunidades entre mujeres y hombres.

El I PLAN DE OPORTUNIDADES de Grupo Marwen Calsan fue presentado en Enero del 2012 a todos los trabajadores del Grupo, con la proposición de que las mujeres y hombres que conforman la compañía sean los protagonistas del proceso de cambio de la compañía, que tiene como punto de partida este primer Plan de Igualdad de Oportunidades,.

Este I Plan de Igualdad de Oportunidades supone la manifestación del compromiso de la dirección en la creación de un espacio social más igualitario para todos y todas, cuyo objetivo principal es trabajar desde el principio de igualdad de oportunidades entre hombres y mujeres en todas aquellas actividades que emprendamos y en todas las áreas y niveles de gestión de nuestra empresa.

Además Grupo Marwen Calsan dispone de un sistema de indicadores que miden el grado de cumplimiento en los objetivos de medidas de conciliación y beneficios sociales.

En los países de desarrollo, Grupo Marwen Calsan cuenta con socios estratégicos de colaboración, a los cuales se les hace el mismo seguimiento que el llevado en España para nuestros proveedores.



PRINCIPIO 5. LAS ENTIDADES DEBEN APOYAR LA ERRADICACIÓN DEL TRABAJO INFANTIL.

El trabajo infantil no es un factor de riesgo para nuestra compañía. En Grupo Marwen Calsan se presta servicios avanzados de ingeniería, por lo cual todos y cada uno de los empleados deben cumplir con el requisito de tener en posesión un título de Ingeniero técnico / Ingeniero Superior / Licenciado.

En Grupo Marwen disponemos de un código de conducta en el que todas las personas que integran el grupo deben de cumplir sus normas de actuación y códigos de conducta. Además al firmar los 10 principios del pacto mundial de las naciones unidas, ratificamos y apoyamos la erradicación del trabajo infantil, en cualquier país en el que Marwen desarrolla sus Proyectos.

PRINCIPIO 6. LAS ENTIDADES DEBEN APOYAR LA ABOLICIÓN DE LAS PRÁCTICAS DE DISCRIMINACIÓN EN EL EMPLEO Y LA OCUPACIÓN.

En Enero de 2012, fue presentado públicamente el I PLAN DE IGUALDAD Y OPORTUNIDADES DE GRUPO MARWEN CALSAN, que supone la manifestación del compromiso de la dirección en la creación de un espacio social más igualitario para todos y todas.

Los objetivos generales, de éste primer plan son:

1. Contribuir a la erradicación de los obstáculos que impiden la consecución de la igualdad efectiva en la empresa.
2. Integrar la igualdad de oportunidades entre hombres y mujeres en todas las acciones y políticas de la organización.

Y cómo objetivos específicos tenemos:

1. Fomentar la utilización de lenguaje e imágenes no sexistas en todos los documentos y formas.
2. Promover la conciliación de la vida laboral y familiar de las trabajadoras y de los trabajadores de la empresa



3. Elaborar protocolos de actuación para la prevención, detección y actuación para situaciones de acoso sexual y por razón de sexo.
4. Mejorar tanto la comunicación como la difusión en materia de igualdad de la empresa.
5. Formar y concienciar a todo el personal en materia de género.

Por ello un puesto de trabajo en Grupo Marwen, es ocupado por aquella persona cuyo perfil profesional cubra las necesidades y expectativas del proyecto en cuestión, los datos nos avalan:

		2012	2011	2010
Nº DE TRABAJADORES EN PLANTILLA (Diciembre)		16	14	18
CONTRATOS	Indefinidos a tiempo completo	31,25%	28,5%	27,7%
	Temporales a tiempo completo	31,25%	7,14%	38,9%
	Temporales a tiempo parcial	37,5%	64,28%	33,3%
PRESTACIONES SOCIALES	Gratificaciones e incentivos	SI	SI	SI
	Jornada intensiva en meses de Verano	SI	SI	SI
	Zona Común de cafetería y cocina	SI	SI	SI
HORAS DE FORMACIÓN		40	35	15
SISTEMA DE GESTIÓN DE PREVENCIÓN DE RIESGOS LABORALES		SI	SI	SI
IGUALDAD	Mujeres empleadas	43,75%	50%	50%
	Mujeres comité de Dirección	42,86%	40%	40%
	Mujeres Grupo RS	50%	50%	50%
	Mujeres Comité de Igualdad	50%	50%	50%
COLABORACIÓN CON ONG		SI	SI	SI
DÍALOGO GRUPOS DE INTERÉS	Clientes	SI	SI	SI
	Empleados	SI	SI	SI
	Resto de Grupos de Interés	SI	SI	SI
RS	Ley de Protección de Datos	SI	SI	SI
	Adaptación Código Ético del Grupo	SI	SI	SI



PRINCIPIO 7. LAS ENTIDADES DEBERÁN MANTENER UN ENFOQUE PREVENTIVO QUE FAVOREZCA EL MEDIO AMBIENTE.

El compromiso de respeto al medio ambiente está decidido de una manera firme en grupo Marwen Calsan, deseando aplicar en todas sus actividades los siguientes principios de protección del medio ambiente:

- Desarrollar nuestras actividades de forma seria y respetuosa con las personas y el entorno.
- Cumplir los requisitos legales medioambientales aplicables.
- Tomar las medidas necesarias para prevenir la contaminación y reducir el impacto ambiental.
- Proporcionar información y formación adecuada a sus empleados para que desarrollen buenas prácticas ambientales.
- Promover los principios ambientales del grupo entre sus proveedores.
- Promover el compromiso de cada colaborador de Grupo Marwen en la aplicación de los principios expresados en esta declaración.
- Colaborar con las administraciones, los clientes, los entes públicos y la comunidad de su entorno que estén interesados en las actuaciones medioambientales.
- Revisar su política medioambiental periódicamente, comunicada a sus colaboradores y ponerla a disposición de la sociedad.

Grupo Marwen está certificada en la Norma ISO 14001 de Gestión de Medio Ambiente y en la Norma ISO 50001 de Gestión de la Energía.

PRINCIPIO 8. LAS ENTIDADES DEBEN FOMENTAR LAS INICIATIVAS QUE PROMUEVAN UNA MAYOR RESPONSABILIDAD AMBIENTAL.



Grupo Marwen Calsan mantiene el compromiso con la calidad y el respeto por el medio ambiente, considerándolos factores claves para la consecución del éxito, la fiabilidad, el compromiso y el alto nivel del servicio en los proyectos que acomete.

En Grupo Marwen, y a través del Club deportivo de la empresa, no sólo realizamos acciones de concienciación de nuestros trabajadores, sino que además llevamos a cabo acciones de deporte integrada en la naturaleza, con el fin de promocionar deporte – salud – Medio Ambiente.

Además disponemos de un responsable de los Sistemas de Gestión que es el encargado de velar por el cumplimiento de las normativas medioambientales y de velar por el mantenimiento de nuestras certificaciones.

Los indicadores ambientales, que caracterizan la actividad de Marwen son:

		2012	2011	2010	MEJORA
ENERGÍA	Consumo Total de Energía Eléctrica (kWh/año)	11.426	12.148	13.611	Sensibilización a todo el personal sobre el uso responsable de la energía eléctrica
	Consumo medio de Energía Eléctrica por persona (kWh/año persona)	714,125	867,71	800,64	Definición de Responsabilidades de apagado de equipos e instalaciones
					Suspensión de equipos informáticos en periodos de más de 1 hora.
PAPEL	Consumo de papel A4 (nº folios)	33.000	45.500	90.500	Regletas en todos los equipos informáticos.
	Consumo medio de papel / persona (folios/persona)	2.065,50	3.250,00	5.027,70	Sensibilización del personal para el fomento de la impresión necesaria.
					Evitar impresiones innecesarias.
RECICLAJE	Papel				Mantenimiento de fondos documentales exclusivamente en formato electrónico.
	Envases				Utilizar papel impreso por una cara para escribir o imprimir en sucio.
					Ubicación de contenedores intermedios en las áreas de trabajo
					Sensibilización para el fomento de la separación del papel
					Ubicación de contenedores intermedios en las áreas de trabajo
					Sensibilización para la correcta segregación de envases



Además, destacar que por segundo año consecutivo Grupo Marwen ha calculado su Huella de Carbono, reduciendo la huella con respecto al año 2011.

PRINCIPIO 9. LAS ENTIDADES DEBEN FAVORECER EL DESARROLLO Y LA DIFUSIÓN DE LAS TECNOLOGÍAS RESPETUOSAS CON EL MEDIO AMBIENTE.

En Grupo Marwen cuidamos y favorecemos el desarrollo y la difusión de las tecnologías respetuosas con el medio ambiente, con nuestros canales de comunicación y marketing.

- Con la función de informar sobre los distintos temas de actualidad ambiental de las provincias de Jaén y Almería, Grupo Marwen Calsan publica una serie de Revistas, que en 2012 pasaron a ser anuales, en las provincias donde mayor presencia tiene la compañía. Destacamos:
 - **Jaén Sostenible:** Revista gratuita, donde, por un lado, damos a conocer, dentro y fuera de Jaén, las actuaciones que en materia de sostenibilidad se están desarrollando en la provincia
 - **Almería Natural y Sostenible:** Es una revista que pretende ser altavoz de acciones y reflexiones que atañen a la sostenibilidad y al medio ambiente de la provincia de Almería.
- Con la función de informar sobre todas las actividades que desarrolla Grupo Marwen Calsan a tiempo real y reportar las acciones y proyectos en los que está involucrado el grupo, Marwen está presente en las Redes Sociales. Síguenos en Youtube a través de nuestro Canal MarwenDigital, en Twitter @grupomarwencalsa y facebook www.facebook.com/GrupoMarwen.
- Las páginas web del Grupo son nuestras señas de identidad. En ellas se recogen las Noticias más relevantes del grupo, se detallan todos nuestros servicios y cualquier otra información relevante para los grupos de interés (stakeholders) de GRUPO MARWEN. Grupo Marwen Calsan es una pyme que le gusta estar actualizada, para que se conozca a tiempo real las noticias más importantes de la compañía, ser transparente, por lo que todos los dossier del grupo pueden descargarse para visualizarlos, y sobre todo



cuidar su imagen corporativa. Por ello durante el 2012, nuestras web han sido modificadas con diseños más accesibles y llamativos.

PRINCIPIO 10. LAS ENTIDADES DEBEN TRABAJAR CONTRA LA CORRUPCIÓN EN TODAS SUS FORMAS, INCLUIDAS EXTORSIÓN Y SOBORNO.

Grupo Marwen recoge en el apartado 6 del código de conducta que:

“LOS EMPLEADOS DE GRUPO MARWEN CALSAN HACEN PROPIO EL COMPROMISO DE COLABORAR EN LA ERRADICACIÓN CUALQUIER FORMA DE CORRUPCIÓN, EXTORSIÓN O SOBORNO”

Por otro lado, en todos aquellos casos que no estuvieran contemplados en el código de conducta, se aplicaran las normas y principios emanados de la organización de naciones unidas.

